



Agentschap NL
Ministerie van Economische Zaken,
Landbouw en Innovatie

Zonnestroom en de Nederlandse wetgeving

>> Als het gaat om energie en klimaat

the 1990s, the number of people in the world who are illiterate has increased from 500 million to 700 million.

It is not only the illiterate who are excluded from the benefits of modernization. The poor are also excluded. The World Bank estimates that 1.2 billion people live on less than \$2 a day.

But the most serious exclusion is that of women. In the 1990s, the number of illiterate women in the world increased from 400 million to 500 million. In many countries, women are still excluded from education, health care, and employment opportunities.

The World Bank estimates that 1.2 billion people live on less than \$2 a day. In many countries, women are still excluded from education, health care, and employment opportunities.

The World Bank estimates that 1.2 billion people live on less than \$2 a day. In many countries, women are still excluded from education, health care, and employment opportunities.

The World Bank estimates that 1.2 billion people live on less than \$2 a day. In many countries, women are still excluded from education, health care, and employment opportunities.

The World Bank estimates that 1.2 billion people live on less than \$2 a day. In many countries, women are still excluded from education, health care, and employment opportunities.

The World Bank estimates that 1.2 billion people live on less than \$2 a day. In many countries, women are still excluded from education, health care, and employment opportunities.

The World Bank estimates that 1.2 billion people live on less than \$2 a day. In many countries, women are still excluded from education, health care, and employment opportunities.

The World Bank estimates that 1.2 billion people live on less than \$2 a day. In many countries, women are still excluded from education, health care, and employment opportunities.

the 1990s, the number of people in the world who are illiterate has increased from 500 million to 700 million.

It is not only the illiterate who are excluded from the benefits of modernization. The poor are also excluded. The World Bank estimates that 1.2 billion people live on less than \$2 a day.

But the most serious exclusion is that of women. In the 1990s, the number of illiterate women in the world increased from 400 million to 500 million. In many countries, women are still excluded from education, health care, and employment opportunities.

The World Bank estimates that 1.2 billion people live on less than \$2 a day. In many countries, women are still excluded from education, health care, and employment opportunities.

The World Bank estimates that 1.2 billion people live on less than \$2 a day. In many countries, women are still excluded from education, health care, and employment opportunities.

The World Bank estimates that 1.2 billion people live on less than \$2 a day. In many countries, women are still excluded from education, health care, and employment opportunities.

The World Bank estimates that 1.2 billion people live on less than \$2 a day. In many countries, women are still excluded from education, health care, and employment opportunities.

The World Bank estimates that 1.2 billion people live on less than \$2 a day. In many countries, women are still excluded from education, health care, and employment opportunities.

The World Bank estimates that 1.2 billion people live on less than \$2 a day. In many countries, women are still excluded from education, health care, and employment opportunities.

The World Bank estimates that 1.2 billion people live on less than \$2 a day. In many countries, women are still excluded from education, health care, and employment opportunities.

Zonnestroom en de Nederlandse wetgeving

Geachte lezer,

Naar aanleiding van het congres SunDay 2011 vroeg Agentschap NL aan J-OB, Eversheds Faasen en Greenchoice om zo veel mogelijk kennis te verzamelen over de wettelijke bepalingen die betrekking hebben op het opwekken, leveren en salderen van decentraal opgewekte elektriciteit. De resultaten werden op 12 oktober 2011 tijdens het congres 'SunDay 2011' gepresenteerd in de masterclasses 'Zonnestroom en de Nederlandse wetgeving'. In dit boekje zijn de verzamelde kennis, ervaring en resultaten van de masterclasses en discussies samengebracht.

De prijzen voor elektriciteit in Nederland behoren tot de hoogste van Europa. Voor kleinverbruikers ligt de gemiddelde prijs rond de € 0,22 per kWh. Daardoor kan het voor particulieren aantrekkelijk zijn om op grote schaal zonnestroomsystemen aan te schaffen. Voornamelijk gebeurt dit echter in zeer beperkte mate, terwijl de aanschaf van een zonnestroomsysteem voor particulieren zal leiden tot lagere elektriciteitskosten. Het zelf opwekken van zonnestroom levert tussen de € 0,15 en € 0,22 kWh op, afhankelijk van de financiering en de geschiktheid van het dak. Daarnaast is het voor zowel particulieren als VvE's die willen investeren in zonnestroomsystemen van belang dat de opgewekte zonnestroom in de plaats komt van, of gesaldeerd kan worden met, de verbruikte stroom.

Uit de ervaringen blijkt dat er een aantal redenen zijn waarom particulieren en VvE's niet investeren in zonnestroomsystemen. Eén obstakel is bijvoorbeeld dat veel particulieren niet achter hun eigen meter elektriciteit kunnen invoeden. Dit probleem komt voornamelijk voort uit de wetgeving ten aanzien van de productie, levering, teruglevering en zelflevering. Door verschillende partijen worden hier momenteel oplossingen voor aangedragen. Kennis over wat binnen de diverse wetten (Elektriciteitswet 1998, Wet belasting op milieugrondslag en het Burgerlijk Wetboek) mogelijk is, is echter essentieel.

Op dit moment wordt kennis opgedaan binnen verschillende projecten. Deze kennis is echter vaak specifiek voor de betreffende projecten, waardoor het ontbreekt aan overzicht en er een onsamenhangende set van deeloplossingen ontstaat. Transparante wetgeving kan bijdragen aan het vinden van oplossingen en zorgen voor een versnelling van de toepassing van zonnestroomsystemen.

Inhoudsopgave

Samenvatting	6
1 Inleiding	8
2 De standaardsituatie	9
3 Zelf zonnestroom opwekken: zes veel voorkomende situaties	11
3.1 Algemene regels	11
3.2 De zes veel voorkomende situaties	13
3.2.1 <i>Eigen zonnestroomsysteem op eigen dak</i>	15
3.2.2 <i>Andermans zonnestroomsysteem op eigen dak</i>	15
3.2.3 <i>Andermans zonnestroomsysteem op dak van eensgezins-huurwoning</i>	17
3.2.4 <i>Gemeenschappelijk systeem op gemeenschappelijk dak</i>	18
3.2.5 <i>Andermans systeem op gemeenschappelijk dak</i>	21
3.2.6 <i>Zonnestroomsysteem op het gemeenschappelijke dak van huurwoningen</i>	21
4 Onduidelijkheden in de wetgeving	23
5 Conclusies en aanbevelingen	25
Bijlage 1: Belangrijkste artikelen uit de Elektriciteitswet 1998	26
Bijlage 2: Staatsblad van het Koninkrijk der Nederlanden, Jaargang 2011 nr. 130	29
Bijlage 3: Belangrijkste artikelen uit de Wet belastingen op milieugrondslag	30
Bijlage 4: Belangrijkste artikelen uit het Burgerlijk Wetboek, Boek 5: zakelijk rechten	32
Bijlage 5: BR 002, brief van belastingdienst aan Beheersvereniging Doorzon van de Wilhelminastate d.d. 08-07-2010 m.b.t. vennootschapsbelasting	35
Bijlage 6: BR 003, brief van belastingdienst aan Beheersvereniging Doorzon van de Wilhelminastate d.d. 20-07-2010 m.b.t. omzetbelasting	36

Samenvatting

Door de sterke stijging van de prijs van elektriciteit en de daling van de prijs van zonnestroomsystemen wordt het zelf opwekken van zonnestroom in steeds meer situaties rendabel.

Toepassing van lokale zonnestroomsystemen biedt twee grote maatschappelijke voordelen:

1. Het stelt kleingebruikers in staat zelf hun stroom op te wekken voor een prijs die voor 20 jaar vastligt.
2. Bij grootschalige uitrol levert het een serieuze bijdrage aan de Nederlandse klimaatdoelstellingen.

Van belang voor een rendabel zonnestroomsysteem is dat de opgewekte zonnestroom direct gebruikt of gesaldeerd kan worden, zodat per zelf opgewekte kWh ongeveer € 0,22 bespaard wordt.

Particulieren, die over een eigen en gunstig gelegen dak beschikken, kunnen een zonnestroomsysteem op het dak aanleggen. Door de zonnestroom direct op de installatie van het huis in te voeden kunnen zij deze zelf gebruiken, of bij een overschot terugleveren aan het net en salderen met hun eigen afname. Beschikt een particulier niet over een eigen gunstig gelegen dak, dan zou hij bijvoorbeeld op een gezamenlijk dak, op het dak van een ander, of zelfs op een veld elders stroom op kunnen wekken. Deze stroom zou hij dan via het elektriciteitsnet aan zichzelf kunnen leveren. Dit wordt zelflevering genoemd.

Een obstakel op dit moment is dat bij zelflevering het Ministerie van Financiën energiebelasting heft over de zelf opgewekte zonnestroom. Daarmee wordt het zelf opwekken van zonnestroom zeer kostbaar. Daarnaast ontstaat een rechtsongelijkheid tussen mensen met geschikt eigen dak en mensen die dit niet hebben. Voor de eerste groep is het in veel gevallen rendabel zelf zonnestroom op te wekken, voor de tweede groep niet. Nu elektriciteit duur wordt - en in een aantal gevallen de andere vaste kosten, zoals de woonlasten, zal overstijgen - is het van groot belang dat iedereen een gelijke kans krijgt zelf goedkope elektriciteit te produceren. De verwachting is dat, zodra het zelf opwekken van zonnestroom voor alle particulieren rendabel wordt, de toepassing van zonnestroomsystemen een vlucht neemt.

In de afgelopen periode heeft een aantal initiatiefnemers zelfleveringsprojecten opgezet. Daarbij heeft men geprobeerd oplossingen te vinden voor de rechtsongelijkheid en is men op zoek gegaan naar de betekenis van de huidige Nederlandse wetgeving voor dit soort projecten. Daarbij zijn de volgende bevindingen gedaan:

- Over zonnestroom die achter de meter - vanuit het net gezien achter de aansluiting - op de installatie van de gebruiker wordt ingevoerd wordt geen belasting geheven. Deze zonnestroom kan concurreren met netstroom. Daarbij is het niet van belang van wie de installatie is, omdat de Belastingdienst elektriciteit, die bij kleinverbruikers achter de meter ingevoerd wordt, beschouwt als door de eigenaar van de installatie opgewekte elektriciteit.
- Bij een kleinverbruikersaansluiting is het energiebedrijf verplicht tot 5.000 kWh teruggeleverde stroom vóór facturering af te trekken van de over diezelfde aansluiting geleverde stroom. Men noemt dit salderen. Boven de 5.000 kWh, en indien er meer wordt teruggeleverd dan afgenomen, hoeft het energiebedrijf niet meer te salderen. Hiervoor moet zij een redelijke prijs per kWh betalen. De minimale redelijke prijs wordt door de NMa vastgesteld en ligt momenteel op zeventig procent van de gemiddelde APX-prijs voor stroom over de afgelopen twaalf maanden.

- Bij een kleinverbruikersaansluiting wordt alleen over de netto geleverde stroom energiebelasting en btw geheven. Voor de belastingen mag de volledige teruggeleverde stroom gesaldeerd worden met de over dezelfde meter afgenomen stroom. Voor de energiebelasting geldt de grens van 5.000 kWh niet.
- Over zonnestroom, die over het net wordt teruggeleverd aan de eigenaar van het zonnestroomsysteem, wordt energiebelasting geheven. Hoewel dit niet eensluidend in de wetgeving is vastgelegd en een aantal artikelen expliciet zelflevering toestaat, houdt het Ministerie van Financiën hieraan vast. Dit heeft mogelijk te maken met de huidige praktijk, waarbij er om technische en administratieve redenen per aansluiting maar één leverancier mogelijk is. De eigenaar van een elders geplaatst zonnestroomsysteem moet eerst de zelf opgewekte stroom aan zijn energiebedrijf leveren, waarna deze het op het gebruiksadres van de eigenaar van het zonnestroomsysteem levert. De technische en administratieve problemen zijn waarschijnlijk op korte termijn op te lossen. In de wetgeving is de beperking tot één leverancier per aansluiting niet vastgelegd.
- Bewoners van appartementencomplexen, die een zonnestroomsysteem op het gemeenschappelijk dak van het gebouw willen plaatsen, lopen tegen een aantal problemen aan. Omdat zij niet aan zichzelf kunnen leveren, zullen zij de opgewekte zonnestroom moeten invoeden op de gemeenschappelijke installatie van de Vereniging van Eigenaren (VvE). Een VvE is vaak een middelgrote of grote gebruiker, waardoor zij voor een deel van de gebruikte stroom een lagere energiebelasting betaalt. Omdat een VvE voor de zonnestroom niet meer zal willen betalen dan voor de netstroom, ontvangen de eigenaren van het zonnestroomsysteem dus een lagere prijs per kWh dan een kleingebruiker die direct op zijn eigen installatie kan invoeden. Daarnaast kan de VvE jaarlijks slecht één maal 5.000 kWh salderen, terwijl bij zelflevering iedere deelnemer 5.000 kWh mag salderen.
- Voor de problematiek van appartementencomplexen zijn een aantal oplossingen mogelijk. Bij een daarvan wordt de opgewekte zonnestroom via de aansluiting van de gemeenschappelijke ruimte op het net geplaatst. De teruggeleverde elektriciteit wordt vervolgens naar rato van de eigendomsverhouding ten aanzien van het zonnestroomsysteem gesaldeerd met de over de private meters van de individuele eigenaren geleverde elektriciteit. De huidige wetgeving laat dit toe, maar het knelpunt is de interpretatie die het Ministerie van Financiën geeft aan de wetgeving.

1. Inleiding

Elektrische energie is een basisbehoefte waar iedereen voor een groot deel van zijn activiteiten van afhankelijk is geworden. Door de gestage prijsstijging en de grote wereldwijde vraag naar elektriciteit is er een toenemende schaarste aan brandstoffen. Om de activiteiten op hetzelfde niveau te kunnen voortzetten is het van essentieel belang om te zoeken naar goedkopere en betrouwbaardere bronnen voor opwekking van elektriciteit. Eén daarvan is de zon.

Het zelf opwekken van zonnestroom wordt steeds rendabeler door de prijsstijging van elektriciteit en de daling van de prijs van zonnepanelen. Een zonnestroomsysteem kent een afschrijftijd en levensduur van ongeveer twintig jaar en gedurende die periode kan een particulier in de eigen elektriciteitsbehoefte voorzien tegen een prijs die nu al vaststaat.

Rendabel zonnestroom opwekken is echter voorbehouden aan particulieren die beschikken over een dak dat geschikt is voor plaatsing van een zonnestroomsysteem. Particulieren die niet direct vanaf het dak achter de meter kunnen invoeden, hebben dit voordeel niet. Belastingvrij gebruik van zelf opgewekte elektriciteit is alleen mogelijk als de stroom direct van het zonnestroomsysteem achter de meter aan de verbruiker wordt geleverd. Verbruikers die zelfopgewekte elektriciteit via het net aan zichzelf leveren, moeten over de zelf opgewekte elektriciteit belasting betalen.

Wettelijk

De verplichting tot het betalen van energiebelasting voor over het net geleverde elektriciteit heeft onder andere te maken met het leveranciersmodel. De afspraak tussen energiebedrijf en netbeheerder houdt in dat het energiebedrijf de kosten voor netbeheer in rekening brengt. Het model gaat uit van één leverancier per aansluiting. Iemand die zelf elders zonnestroom opwekt moet dus via het energiebedrijf aan zichzelf leveren en moet daardoor over die elektriciteit energiebelasting betalen. In de wet is de beperking tot één leverancier niet vastgelegd, maar technisch en administratief is het nog niet mogelijk twee leveranciers op één aansluiting te hebben. Hoe de Elektriciteitswet en de Wet Belastingen op Milieugrondslag geïnterpreteerd moeten worden, wanneer dit technisch en administratief wel mogelijk wordt, is nog niet duidelijk. De Elektriciteitswet en de Wet Belastingen op Milieugrondslag zijn geschreven in een tijd, waarin dit soort problemen nog niet aan de orde waren of voorzien konden worden. Onderzoek en mogelijk zelfs één of meerdere proefprocessen zullen duidelijkheid moeten verschaffen.

In dit boekje wordt geprobeerd een zo compleet mogelijk overzicht te geven van de huidige regelgeving rond productie, levering, teruglevering en zelflevering van elektriciteit.

2. De standaardsituatie

Elektriciteit wordt geleverd door een energiebedrijf. De afnemer kan zelf kiezen van welk energiebedrijf hij elektriciteit wil ontvangen. De aansluiting op het net wordt verzorgd door de netbeheerder. Deze transporteert de stroom van het energiebedrijf via het net naar de afnemer. In tegenstelling tot de vrije keuze van energiebedrijf kan de afnemer niet zelf kiezen door welke netbeheerder hij aangesloten wordt, omdat in elk gebied maar één netbeheerder actief is.

Netbeheerder

Om stroom te ontvangen moet een afnemer aangesloten zijn op het landelijke distributienet. De wet onderscheidt twee soorten aansluitingen:

- kleinverbruikersaansluitingen: maximaal 3 x 80 A; en
- grootverbruikersaansluitingen: groter dan 3 x 80 A.

De netbeheerder is wettelijk verplicht een afnemer, die daarom vraagt, aan te sluiten (EW98, Art. 24). De kosten voor een aansluiting bestaan uit een eenmalig bedrag bij aansluiting en een jaarlijkse bijdrage voor de instandhouding van de aansluiting. Daarnaast worden kosten gerekend voor het transport van elektriciteit. Daarvoor geldt sinds 1 januari 2009 een vast tarief. Dit tarief wordt per netbeheerder door de overheid vastgesteld (NMa, Besl. nr. 102466-23). De totale jaarlijkse kosten voor aansluiting, bemetering en transport liggen rond de € 200.

Energiebedrijf

Elektriciteit wordt geleverd door een energiebedrijf. De afnemer kan zelf kiezen van welk energiebedrijf hij elektriciteit wil ontvangen. Elektriciteit wordt geleverd tegen een tarief per kWh. De prijs is vastgelegd in een contract tussen de afnemer en energiebedrijf en ligt rond de € 0,07 per kWh. De prijs kan per energiebedrijf verschillen, afhankelijk van de contractduur, de tariefkeuze en de energiemix.

Belastingen op elektriciteitsgebruik

Om verbruikers te stimuleren minder elektriciteit te verbruiken, wordt op elektriciteit bij levering energiebelasting geheven (WBMG Art. 50, lid 1). Het energiebedrijf brengt de belasting in rekening bij de verbruiker. Deze belasting wordt vervolgens door het energiebedrijf afgedragen aan de Belastingdienst. De belastingen zijn als volgt opgebouwd:

- De energiebelasting kent vier schijven. Hoe hoger het gebruik, hoe lager de belasting, laat tabel 1 zien.
- Bij overdracht van elektriciteit is omzetbelasting (btw) verschuldigd. Deze wordt berekend over de prijs van de elektriciteit en de energiebelasting.
- Voor de betaalde energiebelasting krijgen alle verbruikers een compensatie. De hoogte van de compensatie is voor 2009 t/m 2012 vastgesteld op € 318,62 per jaar per aansluiting (WBMG, Art. 63, lid 1, sub a). Dit komt overeen met de geheven energiebelasting en btw over ongeveer 2.400 kWh. Iedere verbruiker ontvangt deze compensatie, ook als de betaalde energiebelasting lager is dan € 318,62. Wie minder verbruikt dan 2.400 kWh per jaar, krijgt dus belastinggeld toe op zijn energierekening.
- Sommige verbruikers, zoals charitatieve en religieuze instellingen kunnen, onder bepaalde omstandigheden, een teruggaaf van vijftig procent van de energiebelasting krijgen.

Tabel 1: opbouw van de variabele kosten voor elektriciteit

Verbruikersgroep	Kleingebruiker (< 10 000 kWh)	Middengebruiker (10 000 kWh - 50 000 kWh)	Grootgebruiker (50 000 kWh - 10 000 000 kWh)	Zware industrie (> 10 000 000 kWh)
Prijscomponent	Particulier	VvE	Zeer grote VvE	
Elektriciteitsprijs (ong.)	€ 0,07	€ 0,07	€ 0,05	€ 0,04
Energiebelasting	€ 0,11	€ 0,04	€ 0,01	€ 0,00
btw (ong.)	€ 0,03	€ 0,02	€ 0,01	€ 0,01
Totaal (ong.)	€ 0,22	€ 0,13	€ 0,07	€ 0,05

Als de compensatie niet wordt meegerekend, bestaan de elektriciteitskosten voor kleinverbruikers voor ongeveer een derde uit kWh-kosten en voor ongeveer tweederde uit belastingen.

3. Zelf zonnestroom opwekken

Algemene regels en zes veel voorkomende situaties

3.1 Algemene regels

Particulieren en bedrijven kunnen zelf elektriciteit opwekken bijvoorbeeld door de toepassing van een zonnestroomsysteem. Zonnestroom is eenvoudig te realiseren in de bebouwde omgeving en daarnaast in veel gevallen al economisch concurrerend met elektriciteit van het energiebedrijf.

Zelf opgewekte zonnestroom kost momenteel tussen de € 0,15 en de € 0,22 per kWh, afhankelijk van de financieringsvorm en de complexiteit van de installatie. Bijkomend voordeel is dat de prijs per kWh voor zonnestroom voor de levensduur van het systeem (meer dan twintig jaar) vastligt, terwijl de verwachting is dat de prijs van netstroom in die periode aanzienlijk zal stijgen. Zo zal bij een gemiddelde prijsstijging van slechts twee procent per jaar netstroom over twintig jaar € 0,32 per kWh kosten. Een realistisch scenario, want de gemiddelde stijging van de elektriciteitskosten over de afgelopen tien jaar bedroeg circa vijf procent. Door een zonnestroomsysteem op het dak te plaatsen, kan een verbruiker voor een constante lage prijs in een deel van zijn elektriciteitsbehoefte voorzien.

Wat de economische waarde van deze elektriciteit is, hangt af van woonsituatie:

- kan de verbruiker de zelf opgewekte elektriciteit vanaf het zonnestroomsysteem achter de meter, aan zijn eigen huisinstallatie leveren; of
- moet hij de zelf opgewekte stroom via het net aan zijn woning leveren?

Bij de huidige interpretatie van de wet moet over zelf opgewekte stroom die via het net wordt geleverd energiebelasting afgedragen worden. Bij levering van zelf opgewekte stroom achter de meter wordt het zonnestroomsysteem beschouwd als horend bij de eigen installatie en is over de daarmee geproduceerde elektriciteit geen belasting verschuldigd (EW98, Art. 1, sub i én WBMG, Art. 50, lid 1).

Kan de afnemer de zonnestroom ook direct zelf gebruiken dan bespaart hij per zelf opgewekte kWh zonnestroom zowel de elektriciteitskosten (€ 0,07 per kWh) als de belastingen (€ 0,15 per kWh), totaal € 0,22. Produceert hij meer dan hij op dat moment gebruikt, dan mag hij de overtollige elektriciteit terugleveren aan het elektriciteitsnet. Ten aanzien van de vergoeding voor de teruggeleverde stroom gelden de volgende regels:

Voor de elektriciteit:

- Teruggeleverde elektriciteit moet het energiebedrijf tot 5.000 kWh per jaar aftrekken van de aan die gebruiker geleverde elektriciteit (EW98, Art. 31c).
- Wordt er per jaar meer dan 5.000 kWh teruggeleverd, dan moet het energiebedrijf voor de levering boven de 5.000 kWh een redelijke vergoeding betalen (EW98, lid 31c). Deze redelijke vergoeding is door de NMa vastgesteld op zeventig procent van de gemiddelde APX-prijs over de voorgaande twaalf maanden óf zeventig procent van het op dat moment geldende kleinverbruikerstarief (NMa, Besl.nr. 102252/01). Dit komt neer op ongeveer € 0,05 per kWh.
- In de Elektriciteitswet 1998 staat niet duidelijk omschreven welke regels er gelden als de verbruiker per jaar meer teruglevert dan hij afneemt.

Voor de belastingen:

Alleen over de netto afgenomen elektriciteit is belasting verschuldigd. Dat wil zeggen dat er alleen energiebelasting en btw betaald hoeft te worden over de afgenomen elektriciteit

minus de teruggeleverde elektriciteit (WBMG, Art. 50, lid 2). Voor de energiebelasting geldt de grens van 5.000 kWh niet. Als er per jaar meer teruggeleverd wordt dan er wordt afgenomen, is de afnemer geen energiebelasting of btw verschuldigd. NB: de Belastingdienst keert geen belastingen uit over de te veel teruggeleverde stroom. Dit resulteert in de volgende economische waarde voor zelf opgewekte teruggeleverde zonnestroom (zie ook tabel 2):

- teruglevering minder dan afname en minder dan 5.000 kWh: € 0,22 per kWh (netprijs voor stroom en belastingen)
- teruglevering minder dan afname, maar meer dan 5.000 kWh: tot 5.000 kWh: € 0,22 per kWh; boven 5.000 kWh: € 0,20 per kWh (redelijke prijs voor stroom en belastingen)
- teruglevering meer dan afname, maar minder dan 5.000 kWh: tot afname: € 0,22 per kWh; over het gedeelte boven afname is de elektriciteitswet onduidelijk: € 0,05 (redelijke prijs voor stroom zonder belastingen) per kWh of € 0,07 per kWh (netprijs voor stroom zonder belastingen).
- teruglevering meer dan afname en meer dan 5.000 kWh: € 0,05 per kWh (redelijke prijs, geen belastingteruggave).

Tabel 2: Waarde van de opgewekte zonnestroom in verschillende situaties (€ / kWh)

Situatie	Kleingebruiker voor afname ≤ 10 000 kWh én teruglevering ≤ 5000 kWh én teruglevering ≤ afname	Kleingebruiker voor afname ≤ 10 000 kWh én teruglevering > 5000 kWh én teruglevering ≤ afname	Middelgrote gebruiker voor afname > 10 000 kWh én teruglevering ≤ 5000 kWh én teruglevering ≤ afname	Middelgrote gebruiker voor afname > 10 000 kWh én teruglevering > 5000 kWh én teruglevering ≤ afname	Grootgebruiker voor afname > 50 000 kWh én teruglevering ≤ afname	Alle gebruikers voor teruglevering > afname
Prijskomponent						
Electriciteitsprijs (ong.)	€ 0,07	€ 0,05	€ 0,07	€ 0,05	€ 0,05	€ 0,05
Energiebelasting	€ 0,11	€ 0,11	€ 0,04	€ 0,04	€ 0,01	€ 0,00
btw (ong.)	€ 0,03	€ 0,03	€ 0,02	€ 0,02	€ 0,01	€ 0,00
Totaal (ong.)	€ 0,22	€ 0,20	€ 0,13	€ 0,11	€ 0,07	€ 0,05

3.2 De zes veel voorkomende situaties

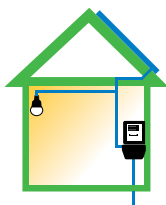
Zelf zonnestroom opwekken kan een aantrekkelijk alternatief zijn voor particulieren. Dit is echter afhankelijk van de situatie. In dit hoofdstuk worden zes veel voorkomende situaties besproken.

De wetten die bij de beschrijving van deze situaties aan de orde komen zijn:

- I. Elektriciteitswet 1998 (EW98)
- II. Wet Belastingen op Milieugrondslag (WBMG)
- III. Burgerlijke Wetboek, Boek 5 (BWB5)

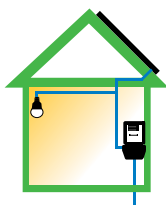
Daarnaast wordt gerefereerd aan een publicatie in het Staatsblad, besluiten van de NMa en correspondentie met de Belastingdienst.

1 Eigen systeem op eigen dak



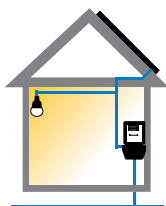
Zowel de woning als het zonnestroomsysteem zijn eigendom van de bewoner; de bewoner voedt de stroom achter de meter in op zijn eigen huisinstallatie.

2 Andermans zonnestroom op eigen dak



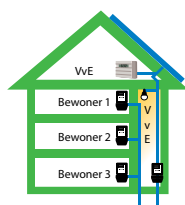
De woning is eigendom van de bewoner. Het zonnestroomsysteem is eigendom van een ander, de bewoner leaset het zonnestroomsysteem of koopt daarmee opgewekte stroom. De zonnestroom wordt achter de meter op de huisinstallatie van de bewoner ingevoerd.

3 Andermans systeem op dak van huurwoning



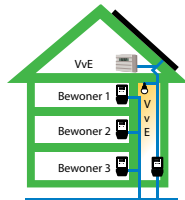
Noch de woning, noch het zonnestroomsysteem zijn eigendom van de bewoner. De bewoner leaset het zonnestroomsysteem of koopt de daarmee opgewekte stroom. De zonnestroom wordt achter de meter op de huisinstallatie van de bewoner ingevoerd.

4 Gezamenlijk eigen systeem op gemeenschappelijk dak van een VvE



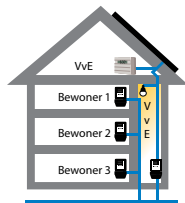
De bewoners zijn gezamenlijk (VvE) eigenaar van het dak van het appartementengebouw. (Een deel van) de bewoners is gezamenlijk eigenaar van het zonnestroomsysteem dat op dit dak staat. De stroom wordt achter de meter ingevoerd op de gezamenlijke installatie van de VvE.

5 Andermans systeem op gemeenschappelijk dak van een VvE



De bewoners zijn gezamenlijk (VvE) eigenaar van het dak van het appartementengebouw. Het zonnestroom-systeem is eigendom van een ander die de opgewekte elektriciteit aan de VvE levert, of de bewoners leasen het systeem en verkopen de opgewekte elektriciteit aan de VvE. De zonnestroom wordt achter de meter op de installatie van de VvE ingevoerd.

6 Andermans systeem op gemeenschappelijk dak van een appartementengebouw met huurwoningen

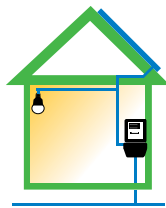


De verhuurder is eigenaar van het dak van het appartementengebouw. Het zonnestroomsysteem is eigendom van de verhuurder of een ander, die de met het zonnestroomsysteem opgewekte elektriciteit levert aan de gemeenschappelijke ruimte van het appartementengebouw. De zonnestroom wordt achter de meter op de installatie van het appartementengebouw ingevoerd.

3.2.1 Eigen zonnestroomsysteem op eigen dak



Eigen zonnestroomsysteem op eigen dak in Woubrugge, ©Energieadviesbureau Kroon

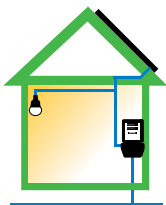


Een eigen zonnestroomsysteem op een eigen dak is de eenvoudigste situatie. Daarbij levert de bewoner de zelf opgewekte elektriciteit direct vanaf zijn eigen zonnestroomsysteem aan zijn woning. Omdat hij deze elektriciteit achter de meter invoedt, betaalt hij daarover geen belasting of transportkosten (EW98, Art. 1, sub i én WBMG, Art. 50, lid 1). Voor ieder kWh die hij zelf opwekt, koopt hij één kWh à € 0,22 minder in bij het energiebedrijf.

De zonnestroom die hij teruglevert aan het net moet door het energiebedrijf afgenomen worden (EW98, Art 95c, lid 1 en 2):

- zolang er per jaar minder dan 5.000 kWh wordt teruggeleverd en er per jaar meer wordt afgenomen dan wordt teruggeleverd, moet het energiebedrijf voor de teruggeleverde elektriciteit hetzelfde betalen als zij voor geleverde stroom in rekening brengt (salderen): ong. € 0,07 per kWh (EW98, Art. 31c);
- de Belastingdienst heft alleen belasting over de netto geleverde elektriciteit (= het positieve saldo van de geleverde elektriciteit minus de teruggeleverde elektriciteit).
- zolang de bewoner per jaar minder teruglevert dan 5.000 kWh en minder elektriciteit wordt teruggeleverd dan afgenomen, ontvangt de bewoner voor de teruggeleverde stroom dus € 0,22 per kWh;

3.2.2 Andermans zonnestroomsysteem op eigen dak



In deze situatie wordt de stroom die is opgewekt met het zonnestroomsysteem vanaf het dak direct geleverd aan de bewoner van het huis. In feite wordt de elektriciteit achter de meter geleverd door een externe partij. Omdat het zonnestroomsysteem achter de meter aangesloten is, worden de huisinstallatie van de bewoner en het zonnestroomsysteem van de externe partij samen voor de energiebelasting aangemerkt als één installatie. Dit

wordt ook wel een bagatelnetsysteem genoemd. Omdat de zonnestroom binnen de installatie van de gebruiker wordt opgewekt, wordt deze voor de energiebelasting beschouwd als door de gebruiker zelf opgewekte stroom. Daarover is volgens de Belastingdienst geen energiebelasting verschuldigd. Hierdoor is deze situatie voor de Wet Belastingen op Milieugrondslag

en de Elektriciteitswet 1998 nagenoeg gelijk aan de situatie van een eigen zonnestroomsysteem op eigen dak (paragraaf 3.1).

Eigendom zonnestroomsysteem

Als een zonnestroomsysteem op de woning van een ander wordt geplaatst en nagelvast aan dat dak verbonden wordt, gaat dat systeem door natrekking onderdeel uitmaken van die woning (BWB5, Art. 20). Daarmee moet rekening gehouden worden bij:

- Verkoop van de woning wordt het zonnestroomsysteem mee verkocht.
- Faillissement van de eigenaar van de woning gaat het systeem onderdeel uitmaken van de goederen die onder de schuldeisers verdeeld worden.



Het is voor de eigenaar van het zonnestroomsysteem van belang dat hij bij de eigenaar van het huis een recht van opstal vraagt voor het zonnestroomsysteem (BWB5, Art. 101). Daarmee worden het eigendom van het zonnestroomsysteem en het eigendom van de woning gescheiden. In de akte van vestiging van de opstal kunnen de zaken ten aanzien van periodieke vergoeding voor het opstalrecht, opzegging en beëindiging van het recht en andere zaken geregeld worden (BWB5, Art. 101 – 105). Het is belangrijk om na te gaan:

- (i) of een opstalrecht nodig is als het zonnestroomsysteem niet nagelvast met de woning verbonden is;
- (ii) of een opstalrecht voor een hypotheekverstrekker reden is om de hypotheekvoorwaarden aan te passen; en
- (iii) of een zonnestroomsysteem een zelfstandige onroerende zaak is (opstalrecht kan slechts gevestigd kan worden voor zelfstandige onroerende zaken).

Per geval kan dit anders liggen. Op dit moment is er nog te weinig ervaring met en jurisprudentie over deze onderwerpen om hierover algemeen geldende uitspraken te kunnen doen.

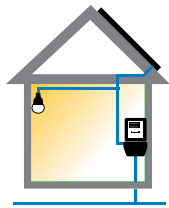
Verrekening

De verrekening tussen de eigenaar van het zonnestroomsysteem kan op twee manieren:

1. De bewoner kan het systeem van de eigenaar leasen. Om eigenaar te zijn van de met het zonnestroomsysteem opgewekte elektriciteit zal in veel gevallen financiële lease de beste constructie zijn. Hierbij komt, naast het eigendom van de stroom, ook de verantwoordelijkheid voor het goed functioneren bij de bewoner te liggen. Bij een leaseovereenkomst zal het in veel gevallen mogelijk zijn een leaseprijs af te spreken die lager ligt dan de besparing op inkoop van netstroom. Mocht het systeem minder produceren dan de verwachte jaarlijkse opbrengst, dan ligt het risico van deze tegenvallende jaaropbrengst bij de bewoner.
2. De bewoner maakt met de eigenaar van het zonnestroomsysteem een afspraak, dat hij de volledige zonnestroomproductie van het systeem afneemt tegen een voor de levensduur van het systeem vastgelegde redelijke kWh-prijs. In veel gevallen zal daarbij een prijs onder het kleinverbruikerstarief haalbaar zijn. Bij deze vorm van verrekening ligt het risico van een tegenvallende jaaropbrengst bij de eigenaar van het zonnestroomsysteem.

Het laten plaatsen van een zonnestroomsysteem door een externe partij, zou een aanvullend financieel voordeel kunnen bieden, als deze partij voor de investering nog gebruik kan maken van andere fiscale regelingen, zoals de EIA (energie-investeringsaftrek).

3.2.3 Andermans zonnestroomsysteem op dak van een gezinshuurwoning



In deze situatie plaatst een externe partij een zonnestroomsysteem op het dak van de huurwoning. Deze situatie is voor de bewoner nagenoeg gelijk aan die van paragraaf 3.2 'Andermans zonnestroomsysteem op eigen dak'. Het enige verschil is dat de bewoner niet de eigenaar van de woning is. Indien de eigenaar van het zonnestroomsysteem afspraken wil over bijvoorbeeld de vestiging van een opstalrecht voor het zonnestroomsysteem,

moet hij die maken met de verhuurder. Dit gaat buiten de huurder om. De huurder hoeft alleen met de eigenaar van het zonnestroomsysteem afspraken te maken over de levering van de zonnestroom of eventueel de lease van het zonnestroomsysteem. De afspraken tussen de huurder en de eigenaar van het zonnestroomsysteem, en die tussen de eigenaar van het zonnestroomsysteem en de verhuurder van de woning, moeten daarbij uiteraard wel op elkaar afgestemd zijn.

In deze situatie is, zeker bij grootschaligere projecten op straat- of wijkniveau, een langdurig contract van bijvoorbeeld twintig jaar met een vaste kWh-prijs lager dan het huidige kleinverbruikerstarief denkbaar.

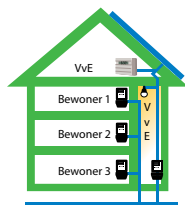
Verrekening

De verrekening van de stroom kan op een vergelijkbare manier vormgegeven worden, als bij 'Andermans zonnestroomsysteem op eigen dak' in paragraaf 3.2. Behalve een externe partij kan ook de verhuurder investeren in een zonnestroomsysteem op de huurwoning. In dat geval hoeft er voor het zonnestroomsysteem geen opstalrecht verkregen te worden en moeten alleen afspraken tussen huurder en verhuurder gemaakt worden. Momenteel onderzoeken enkele woningbouwcorporaties of zij hun eengezins huurwoningen kunnen voorzien van zonnestroomsystemen. Maar het initiatief zou ook van de bewoners kunnen komen. Plaatsing van een zonnestroomsysteem kan echter nooit zonder medewerking van de eigenaar van de woning.

3.2.4 Gemeenschappelijk systeem op gemeenschappelijk dak



Het zonnestroomsysteem op het dak van de Wilhelminastate.



Bij woningen (vaak appartementen) met één gemeenschappelijk dak zou door een groep bewoners een groot gemeenschappelijk zonnestroomsysteem op het gemeenschappelijke dak geplaatst kunnen worden. Om geen verplichting te hebben tot het betalen van energiebelasting zou vanuit het systeem de zonnestroom achter de meter ingevoed moeten worden; naar rato en bij de deelnemende bewoners. Er zijn een aantal mogelijke problemen:

1. Wanneer de huisinstallaties van alle deelnemende bewoners met het gemeenschappelijke zonnestroomsysteem verbonden worden, dan worden in feite alle huisinstallaties achter de meter met elkaar verbonden. Dit is niet toegestaan.
2. Om achter de meter in te kunnen voeren, moet iedere deelnemer een eigen zonnestroomsysteem hebben en moet per deelnemer een leiding getrokken worden van het eigen zonnestroomsysteem naar het eigen appartement. Omdat er geen groot zonnestroomsysteem geplaatst wordt, maar per deelnemer een klein systeem wordt de hele installatie aanzienlijk duurder.
3. Wanneer deze leidingen op de gevel worden aangebracht, moet vervolgens een erfdiensbaarheid gevestigd worden op de gemeenschappelijke gevel, wat tot aanpassing van hypotheekaktes kan leiden.
4. Worden de leidingen inpandig aangebracht, dan moet er per appartement een leiding van het dak, via het centrale gedeelte, naar dat appartement getrokken worden. Als dit mogelijk is, zullen de kosten hiervoor relatief hoog zijn.

Om deze problemen en kosten te omzeilen, zou er vanuit het zonnestroomsysteem ook achter de meter op het gemeenschappelijk van deel van de VvE ingevoed kunnen worden. Daarbij wordt de zonnestroom aan de VvE geleverd tegen een prijs die gelijk is aan de prijs die de VvE betaalt voor netstroom. Echter:

1. Een VvE gebruikt doorgaans meer dan 10.000 kWh per jaar. Voor het deel boven de 10.000 kWh betaalt zij een lagere energiebelasting: inclusief btw € 0,05 in plaats van € 0,14 per kWh. Daardoor betaalt de VvE voor elektriciteit boven de 10.000 kWh slechts € 0,13 in plaats van € 0,22 per kWh. Zij zal voor de zonnestroom daarom niet meer dan € 0,13 per kWh willen betalen. Bij opwekkosten voor zonnestroom tussen de € 0,15 en € 0,25 per kWh is een zonnestroomsysteem voor een VvE in deze constructie dan niet rendabel.

2. Hoewel financieel van minder belang, zal de VvE in zijn geheel slechts maximaal 5.000 kWh mogen salderen, in plaats van maximaal 5.000 kWh per deelnemer. Saldeert de VvE meer dan 5.000 kWh dan zal zij, afhankelijk van het energiebedrijf, per teruggeleverde kWh ongeveer € 0,02 minder ontvangen. Afhankelijk van de leverancier kan hierdoor de opbrengst voor zonnestroom bij teruglevering boven de 5.000 kWh dalen naar ongeveer € 0,11 per kWh.
3. Bij grotere VvE's met aansluiting boven de 3 x 80 A vervalt de saldering van de energiebelasting en de btw, waarmee bij teruglevering de waarde van de zonnestroom daalt naar ongeveer € 0,05 per kWh.

Vooralsnog is een gezamenlijk zonnestroomsysteem op het gemeenschappelijke dak alleen financieel interessant voor zeer kleine VvE's met een aansluiting kleiner dan 3 x 80 A, een beperkt gemeenschappelijk gebruik (bijvoorbeeld minder dan 15.000 kWh per jaar) en een teruglevering van minder dan 5.000 kWh per jaar.

Oplossing

Een oplossing voor VvE's zou zelflevering via het net kunnen zijn. Hierbij wordt opgewekte elektriciteit via de gemeenschappelijke installatie van de VvE en via het net teruggeleverd aan de deelnemers. Administratief kan dit opgelost worden als de netbeheerder de via de aansluiting van de VvE teruggeleverde stroom naar rato aftrekt van de door de deelnemers op hun eigen aansluiting afgenomen stroom. Daarmee krijgt de zelfopgewekte elektriciteit weer de waarde van ongeveer € 0,22 per kWh. Omdat ten tijde van het opstellen van de Elektriciteitswet 1998 decentrale opwekking en zelflevering nog niet aan de orde waren, is uit deze wet niet eenduidig op te maken of dit toegestaan is. Vooralsnog stelt het Ministerie van Financiën dat bij levering op een aansluiting energiebelasting verschuldigd is, ook als het zelf elders opgewekte zonnestroom betreft. Hierdoor ontstaat de situatie, dat bewoners van appartementencomplexen niet zelf goedkope zonnestroom kunnen opwekken, terwijl huurders en eigenaren van woningen met een eigen dak dat wel kunnen. Er zijn momenteel enkele proefprojecten gaande waarbinnen onderzocht wordt welke mogelijkheden er zijn om deze rechtsongelijkheid op te lossen.

Zakelijk recht

Naast de problemen rond de energiebelasting, moet bij het plaatsen van een gemeenschappelijk systeem op een gemeenschappelijk dak rekening gehouden worden met de zakelijke rechten. Het zonnestroomsysteem zal mogelijk door natrekking eigendom worden van de gemeenschappelijke eigenaren. Staat het systeem los op het dak, dan is van natrekking waarschijnlijk geen sprake. Hierover is op dit moment echter nog geen jurisprudentie. Als het systeem nagelvast is verbonden aan het appartementencomplex, is met zekerheid sprake van natrekking. Als alle bewoners deelnemen in het zonnestroomsysteem, zal natrekking geen groot probleem zijn. Als slechts een deel van de bewoners deelneemt in het zonnestroomsysteem, is het verstandig een opstalrecht te vestigen. Het vestigen van een opstalrecht is echter niet mogelijk zonder toestemming van alle eigenaren.

Proefproject - Doorzon Wilhelminastate

15 kW zonnestroominstallatie op het gemeenschappelijk dak van een appartementengebouw

Opzet

Tien bewoners van de Wilhelminastate (een Rijksmonument), verenigd in de stichting Doorzon van de Wilhelminastate, hebben van de VvE (24 leden) toestemming gekregen een zonnestroomstelsel van 14,9 kW op het gemeenschappelijke dak te plaatsen. De stroom zal geleverd worden aan de gemeenschappelijke voorzieningen en verrekend worden met de eigenaren. De verwachte jaaropbrengst van het zonnestroomstelsel ligt onder het gemiddelde jaargebruik van de gemeenschappelijke ruimte. Een eventueel tijdelijk overschot zal teruggeleverd worden aan het net en gesaldeerd worden met stroomafname.

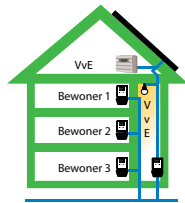
Problemen

- In de gemeenschappelijke ruimten gebruikt de VvE per jaar meer dan 10.000 kWh waardoor zij voor een deel van de stroomafname in een lagere belastingschaal valt. De VvE zal de leden van Doorzon voor het deel boven de 10.000 kWh daarom slechts € 0,13 in plaats van € 0,22 per kWh vergoeden (zie tabel 2).
- De teruglevering door de VvE kan hoger worden dan het maximum van 5.000 kWh voor saldering. Voor het meerdere zal het energiebedrijf € 0,05 in plaats van € 0,07 per kWh betalen. Omdat salderen voor de energiebelasting geen grens kent, krijgen de leden van Doorzon nog wel de volledige energiebelasting terug.
 - Koopt de VvE nu door direct gebruik van een deel van de zonnestroom inmiddels minder dan 10.000 kWh in bij het energiebedrijf, dan zal de totale opbrengst per kWh voor de teruggeleverde stroom boven de 5.000 kWh € 0,20 in plaats van € 0,22 bedragen.
 - Is de inkoop nog steeds hoger dan 10.000 kWh, dan daalt de opbrengst voor de teruggeleverde stroom boven de 5.000 kWh naar € 0,11 in plaats van € 0,13 per kWh.
- Als het zonnestroomstelsel op jaarbasis meer stroom produceert, dan in de gemeenschappelijke ruimten van de VvE wordt gebruikt, zal de belasting over de te veel teruggeleverde stroom niet gesaldeerd kunnen worden. Hoe dat voor de stroom geregeld is, is nog niet duidelijk. Voor deze stroom ontvangen de leden van Doorzon slechts € 0,05 - € 0,07 per kWh
- De leden van Doorzon zullen door bovengenoemde problemen een aanzienlijk deel van de opbrengst voor de zonnestroom mislopen, waardoor het gehele project in gevaar komt. Een directe verbindingen naar elk van de deelnemers zou leiden tot een opbrengst van € 0,22 per kWh en zou een salderingslimiet geven van 5.000 kWh per deelnemer (totaal 50.000 kWh!). Het trekken van tien nieuwe verbindingen door het gebouw wordt echter te duur, en buitenom (monument) is niet toegestaan.

Oplossing

De oplossing wordt gezocht in salderen over twee meters; per deelnemer zal een evenredig deel van de gezamenlijk via de meter van de VvE teruggeleverde zonnestroom gesaldeerd worden met de via de meter van de deelnemer aan hem geleverde elektriciteit. Als de Belastingdienst meent dat hier sprake is van levering, zal zij over deze stroom energiebelasting heffen. De Gemeente Leeuwarden steunt de visie van Doorzon en heeft zich garantgesteld voor de eventuele heffing van energiebelasting over de via het net 'zelfgeleverde' zonnestroom. Als de Belastingdienst energiebelasting heft over de zelfgeleverde zonnestroom, zal de gemeente Leeuwarden deze kosten op zich nemen en zich met steun van Doorzon buigen over mogelijke stappen. Een proefproces wordt daarbij niet uitgesloten.

3.2.5 Andermans systeem op gemeenschappelijk dak

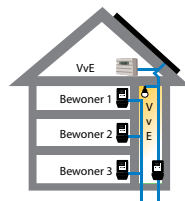


Op dit moment is deze situatie nagenoeg gelijk aan die van een gemeenschappelijk systeem op het gemeenschappelijke dak. Evenals bij woningen met een eigen dak geldt ook hier dat de achter de meter en dus binnen de eigen installatie geleverde zonnestroom door de Belastingdienst beschouwd wordt als door de VvE zelf opgewekte elektriciteit.

Wordt de regelgeving zo aangepast dat bewoners van woningen zonder een eigen dak vanaf het gemeenschappelijk zonnestroomsysteem via de aansluiting van de VvE en via het net zonder energiebelasting aan zichzelf mogen leveren, dan zal die vrijstelling waarschijnlijk niet gelden voor een situatie met andermans systeem op eigen dak. Dan is er namelijk geen sprake meer van zelflevering, maar van gewone levering en is er dus gewoon energiebelasting verschuldigd.

Dit zou dan eventueel voorkomen kunnen worden door een leaseconstructie, waarbij het economisch eigendom en het volledige vruchtgebruik (de opgewekte stroom) bij de bewoner komen te liggen. Evenals bij de situatie waarbij een deel van de deelnemers in de VvE eigenaar is van het zonnestroomsysteem, moet ook hier bekeken worden of het vestigen van een opstalrecht noodzakelijk is.

3.2.6 Zonnestroomsysteem op het gemeenschappelijk dak (of de gemeenschappelijke gevel) van huurwoningen.



In deze situatie geldt ongeveer dezelfde problematiek als bij VvE's. Omdat huurders niet snel gezamenlijk een zonnestroomsysteem aan zullen schaffen, behandelen we alleen de situaties die betrekking hebben op 'anderzonnestroomsysteem op het gemeenschappelijk dak van huurwoningen'. Daarvoor bestaan twee mogelijkheden:

1. De verhuurder is eigenaar van het zonnestroomsysteem op het dak van de appartementencomplex. Vaak is dit een woningbouwcorporatie. De verhuurder kan de opgewekte zonnestroom zelf in het servicegedeelte gebruiken. Daarmee ontstaat een situatie die vergelijkbaar is met die van een 'eigen zonnestroomsysteem op het eigen dak'.

Voor kleinere appartementengebouwen met een gebruik onder de 10.000 kWh levert de zelf opgewekte zonnestroom bij direct gebruik en bij teruglevering onder de 5.000 kWh € 0,22 per kWh op, mits de teruglevering gelijk is aan of lager dan de afname. In dat geval zou de verhuurder het voordeel naar de bewoners kunnen doorberekenen door middel van een verlaging van de servicekosten.

Voor grotere appartementencomplexen, met een gebruik boven de 10.000 kWh en voor appartementencomplexen met aansluitingen boven de 3 x 80 A is plaatsing van een zonnestroomsysteem minder gunstig.

2. Een externe partij is eigenaar van het zonnestroomsysteem op het dak van het gebouw van de woningbouwcorporatie. Levert de eigenaar van het zonnestroomsysteem direct aan de centrale voorzieningen van het appartementengebouw, dan ontstaat een situatie die in wezen gelijk is aan de situatie met andermans zonnestroomsysteem op het eigen dak. Omdat het systeem zich achter de meter bevindt, wordt de opgewekte stroom beschouwd als door de eigenaar van de centrale voorziening zelf opgewekte stroom en zijn geen belastingen verschuldigd. De verrekening kan plaatsvinden door middel van een leasebedrag per jaar of een vaste kWh-prijs. In de huidige markt kunnen de kosten daarvan lager zijn dan die voor de inkoop van dezelfde hoeveelheid elektriciteit tegen kleinverbruikerstarief. Bij kleinere appartementengebouwen zou de verhuurder daarmee een besparing op de elektriciteitskosten voor het centrale deel kunnen realiseren. Deze besparing kan hij doorberekenen aan de huurders in de vorm van een verlaging van de servicekosten. In het geval van 'andermans zonnestroomsysteem' zal ook hier bekeken moeten worden of het vestigen van opstalrecht noodzakelijk is.



De oplossing, die wordt aangedragen in paragraaf 3.2.4, waarbij de gezamenlijke geproduceerde zonnestroom via het net wordt gesaldeerd met de afname van de eigenaren van het systeem, is voor een huurder alleen interessant wanneer hij (mede)eigenaar is van het zonnestroomsysteem of dit systeem leaset van de woningbouwcorporatie of de externe partij. Bij financiële lease zou hij het economisch eigendom kunnen verwerven en is er sprake van zelflevering. Net als bij een VvE geldt dat als de stroom wordt opgewekt door een zonnestroomsysteem van een externe partij en deze via het net aan de bewoners wordt geleverd er in feite geen verschil meer zou zijn met de levering door het energiebedrijf. Bewoners zijn daarom belasting verschuldigd.

4. Onduidelijkheden in de wetgeving

De Nederlandse wetgeving ten aanzien van de productie, distributie en levering van elektriciteit en de daarover af te dragen belastingen dateert uit de tijd waarin grootschalige lokale particuliere energie-productie nog niet aan de orde was. Uitgangspunt was een centrale energieproductie met één leverancier per verbruiker. Ondanks een groot aantal aanpassingen klinkt in deze wetgeving nog steeds het uitgangspunt van centrale opwekking door. Door de ontwikkelingen binnen de elektriciteitsmarkt, waarin steeds meer partijen zelf lokaal elektriciteit willen opwekken om in hun eigen elektriciteitsbehoefte te kunnen voorzien, leidt dit op een aantal plaatsen tot situaties waarvoor de regelgeving, of de interpretatie daarvan, niet eenduidig is.

De meest in het oog lopende knelpunten zijn:

1. Zelflevering (EW98, Art 95a, lid 2, sub a en c)
De Elektriciteitswet 1998 staat zelflevering expliciet toe. Voor levering op de aansluiting van een kleinverbruiker is een vergunning nodig, tenzij de stroom is opgewekt door de afnemer of een coöperatie van afnemers zelf. Zelflevering via het net is echter een probleem, omdat een situatie met twee leveranciers op één aansluiting vooralsnog technisch en administratief niet mogelijk is. Daarom moeten (coöperatieve) producenten, die elders hun eigen zonnestroom opwekken, eerst de opgewekte elektriciteit leveren aan het energiebedrijf, waarna het energiebedrijf deze elektriciteit weer levert op het gebruiksadres van de producent (zie hieronder onder punt 3). Zelflevering is op dit moment alleen nog maar te realiseren binnen private netten. Deze begrenzing is niet wettelijk vastgelegd, maar wordt door technische en administratieve problemen veroorzaakt. De betreffende wettekst zegt overigens niets over de energiebelasting, maar alleen over de ontheffing voor het verbod van levering. Het feit dat een producent op dit moment alleen via het energiebedrijf aan zichzelf kan leveren, leidt er echter toe dat hiervoor in ieder geval belasting verschuldigd is.
2. Energiebelasting op zelf opgewekte elektriciteit
Volgens Wet Belasting op Milieugrondslag moet energiebelasting afgedragen worden over geleverde elektriciteit (WBEG, Art 50, lid 1). Deze belasting is echter alleen verschuldigd over de netto geleverde elektriciteit. Over aan het net teruggeleverde en later weer afgenomen elektriciteit hoeft geen belasting betaald te worden (WBMG, Art. 50, lid 2). Dit geldt alleen als de elektriciteit via dezelfde aansluiting wordt geleverd én teruggeleverd. Plaast een particulier elektriciteit via zijn eigen aansluiting op het net en neemt hij die zelfde elektriciteit via een andere aansluiting weer af, dan wordt hierover wél belasting geheven.
Voor elektriciteit, opgewekt door middel van hernieuwbare energiebronnen maakt de Wet Belastingen op Milieugrondslag een uitzondering (WBMG, Art. 50, lid 4, sub c en lid 5, sub a). Deze zou wel zonder energiebelasting over het net aan de eigenaar van het duurzame energiesysteem geleverd mogen worden. Het Ministerie van Financiën heeft aangegeven, dat deze artikelen uitsluitend bedoeld zijn voor private netten. De Wet Belastingen op Milieugrondslag geeft dit echter niet expliciet aan. Het feit dat zelfgeproduceerde elektriciteit gesaldeerd mag worden, doet denken dat de wetgever bij het opstellen van de wet van mening was dat over de zelf produceerde en gebruikte elektriciteit geen belasting verschuldigd is. Daarnaast stelt de Belastingdienst, dat over elektriciteit die via het net aan iemand zelf wordt geleverd noch btw, noch - in het geval van een vereniging - vennootschapsbelasting verschuldigd is. De reden hiervoor is dat de gezamenlijke eigenaren bij zelflevering volgens de Belastingdienst niet deelnemen aan het economisch verkeer (BR002 en BR003). Toch wordt over zelf opgewekte elektriciteit, die via het net geleverd wordt energiebelasting geheven. De reden daarvoor zit wellicht in de definitie van het begrip 'levering'. De vraag is of er sprake is van 'levering' van elek-

trictiteit als iemand zelf elektriciteit produceert, deze elektriciteit via het net op zijn eigen installatie invoedt en daar gebruikt én daarbij volgens de Belastingdienst niet deelneemt aan het economisch verkeer.

Een andere verklaring zou kunnen zijn, dat het vooralsnog technisch en administratief zeer lastig is om op één aansluiting meer dan één leverancier te hebben (zie ook punt 3 hieronder).

3. Meer dan één leverancier op één aansluiting

Binnen de Elektriciteitswet 1998 is niet vastgelegd dat op één aansluiting slechts één leverancier kan of mag leveren. Dit was ten tijde van het opstellen van deze wet niet aan de orde, omdat in die tijd de aansluitingen op het openbare net verdeeld waren over een beperkt aantal van oudsher regionale energiebedrijven, die binnen hun leveringsgebied het net beheerden. Uit de Elektriciteitswet 1998 (EW98, Art 31c) en het leveranciersmodel (Stb-2011-130) blijkt dat nog steeds uitgegaan wordt van één leverancier per aansluiting. In de interpretatie van de betreffende wetten wordt er daarom van uitgegaan, dat er per aansluiting maar één leverancier kan zijn. Daar komt nog bij dat meer dan één leverancier per aansluiting op dit moment technisch en administratief zeer moeilijk is. Om die redenen kan een verbruiker, die zelf elders elektriciteit opwekt, vooralsnog niet naast het energiebedrijf als tweede leverancier elektriciteit aan zichzelf leveren. Hij moet eerst de elektriciteit leveren aan het energiebedrijf, waarna die vervolgens de elektriciteit weer aan hem levert; daarmee is er sprake van levering en is er dus energiebelasting verschuldigd. Zolang het hebben van meer dan één leverancier technisch en administratief nog niet opgelost is, is de discussie of 'zelflevering' in de zin van de wet 'levering' betreft niet aan de orde (zie ook punt 1).

4. In de Elektriciteitswet 1998 is vastgelegd, dat het energiebedrijf voor de facturering de teruggeleverde elektriciteit af moet trekken van de geleverde elektriciteit. Niet duidelijk is wat er gebeurt als er meer teruggeleverd wordt dan er afgenomen is. In dat geval zou een negatieve rekening ontstaan en zou het energiebedrijf de netto aan het net teruggeleverde stroom tegen het consumententarief van de producent van zonnestroom moeten kopen. De vraag is hier of de wetgever bedoeld heeft dat iedere kleinverbruiker tot 5.000 kWh per jaar voor zijn zelf opgewekte stroom het kleinverbruikerstarief ontvangt, óf dat de wetgever de kleinverbruiker tot een maximum van 5.000 kWh per jaar de mogelijkheid biedt in zijn eigen elektriciteitsbehoefte te voorzien. De voorgestelde toevoeging aan artikel 31c van de Elektriciteitswet 1998 ten bate van VvE's, waarin expliciet is opgenomen: "Indien deze afnemer meer elektriciteit invoedt op het net dan onttrekt aan het net de leverancier voor het meerdere een redelijke vergoeding betaalt" geeft aan, dat in ieder geval voor VvE's geldt, dat de wet alleen de mogelijkheid biedt in de eigen energiebehoefte te voorzien.

5. De wet staat het hebben van private netten toe. Daartoe is wel een ontheffing van de minister nodig (EW98, Art. 15, lid 2). Op dit net wordt door en voor de aangeslotenen één energieleverancier gekozen. Voor een privaat net is daarom ook een samenwerking van de op dit net aangesloten partijen noodzakelijk. Een privaat net zou voor de vestiging van een gemeenschappelijk zonnestroomsysteem - op het dak van een VvE en/of het dak van een flatgebouw van een woningbouwcorporatie - een oplossing kunnen bieden. Daarbij moet wel gezamenlijk één energieleverancier gekozen worden voor alle aangeslotenen. Dit is echter in strijd met de vrijheid van keuze van energieleverancier. In hoeverre een meerderheid van eigenaren of huurders van een appartementencomplex het recht op vrije keuze kan en mag beperken, is niet duidelijk. Hoe dit - in een geval dat er met algemene instemming een privaat net in beheer is genomen - opgelost zou moeten worden bij verkoop van een op dit private net aangesloten woning is evenmin duidelijk. Dit zal nader juridisch uitgezocht en, wellicht door middel van een proefproces, vastgesteld moeten worden. Mogelijk kunnen er voor dit soort problemen technische oplossingen gevonden worden.

5. Conclusies en aanbevelingen

Door de hoge belastingen is elektriciteit in Nederland, vooral voor kleinverbruikers, relatief duur. Op dit moment is de gemiddelde kWh-prijs in Nederland ongeveer € 0,22. Aan de andere kant wordt zonnestroom, door de sterke daling van de prijs van zonnepanelen over de afgelopen jaren, steeds goedkoper. Afhankelijk van de situatie ligt de prijs van zonnestroom nu tussen de € 0,15 en € 0,22 per kWh.

Omdat voor zelf opgewekte en achter de meter ingevoede elektriciteit geen belasting verschuldigd is, is het voor kleinverbruikers met een jaarlijks gebruik van minder dan 10.000 kWh in de meeste gevallen dan ook rendabel om zelf zonnestroom op te wekken. Omdat die stroom dan wel achter de meter ingevoed moet worden, geldt dit alleen voor die situaties waarbij de elektriciteit direct van het zonnestroomsysteem op de installatie van de gebruiker kan worden ingevoed. Voor situaties waarbij dit niet het geval is, zoals bij VvE's en flatgebouwen, geldt dit niet.

Dit leidt tot een soort (rechts)ongelijkheid waarbij kleinverbruikers met een eigen dak wel zelf goedkoop zonnestroom op kunnen wekken, terwijl kleinverbruikers die geen eigen of geschikt dak hebben dit niet kunnen. Dit verschil wordt in de toekomst alleen nog maar groter, als de prijs van zonnepanelen blijft dalen en helemaal als de trend van de afgelopen 10 jaar - een prijsstijging voor elektriciteit van het net van 5,2% - zich doorzet. Een trend, waarbij voor de kleinere appartementen, de energiekosten op termijn zullen uitstijgen boven de huurkosten.

Het is daarom van groot belang dat overheid, energiebedrijven en particuliere initiatiefnemers op dit gebied gezamenlijk op zoek gaan naar oplossingen, waarbij enerzijds de rechtsgelijkheid wordt hersteld en anderzijds de financiële consequenties voor de Staat niet te groot, maar bovenal beheersbaar blijven. Daartoe zouden de interpretaties, die momenteel gegeven worden aan de wetten en die van toepassing zijn op decentrale elektriciteitsopwekking getoetst moeten worden aan de oorspronkelijke bedoeling van die wetten en hun effect op de algemene doelstelling van de overheid ten aanzien van de verduurzaming van de energievoorziening.

Bijlage 1

Belangrijkste artikelen uit de Elektriciteitswet 1998

Deze wet beschrijft alle zaken aangaande productie, transport en levering van elektriciteit. Voor dit boekje zullen we ons beperken tot die artikelen, die van toepassing zijn op de productie, het transport en de levering van decentraal opgewekte duurzame elektriciteit.

Artikel 1

- 1 In deze wet en de daarop berustende bepalingen wordt verstaan onder:
 - b aansluiting: één of meer verbindingen tussen een net en een onroerende zaak als bedoeld in artikel 16, onderdelen a tot en met e, van de Wet waardering onroerende zaken, dan wel tussen een net en een ander net op een ander spanningsniveau
 - i net: één of meer verbindingen voor het transport van elektriciteit en de daarmee verbonden transformator-, schakel-, verdeel- en onderstations en andere hulpmiddelen, behoudens voor zover deze verbindingen en hulpmiddelen liggen binnen de installatie van een producent of van een afnemer;

Nadere uitleg:

Een aansluiting op het elektriciteitsnet kan uit meer dan één verbinding bestaan. Verbindingen en hulpmiddelen, die vanuit het net gezien, achter de aansluiting liggen behoren tot de installatie van de aangeslotene en niet tot het net. Een zonnestroomsysteem dat achter de meter invoedt, behoort tot de installatie van aangeslotene.

Artikel 15

- 2 Onze Minister kan op diens aanvraag aan degene aan wie een ander net dan het landelijk hoogspanningsnet toebehoort een ontheffing verlenen van het gebod, bedoeld in artikel 10, derde lid, voor zover het een net betreft waarop een beperkt aantal andere natuurlijke personen of rechtspersonen zijn aangesloten en:
 - a het net bestemd is om de aanvrager te voorzien van elektriciteit dan wel om het centrale bedrijfsproces van de aanvrager te ondersteunen, of
 - b het net bestemd is om een aantal samenwerkende natuurlijke personen of rechtspersonen te voorzien van elektriciteit en de samenwerking van deze personen een betrouwbaar, duurzaam, doelmatig en milieuhygiënisch verantwoord functionerende energiehuishouding in hun vestigingen ten doel heeft, of
 - c ten aanzien van het net kwaliteitseisen van toepassing zijn die in betekende mate afwijken van de voorwaarden die de raad van bestuur van de mededingingsautoriteit op grond van artikel 36 of 37 heeft vastgesteld, en
 - d de aanvrager geen netbeheerder is en niet in een groepsmaatschappij met een netbeheerder verbonden is.

Nadere uitleg:

Coöperaties kunnen met toestemming van de minister een privaat net voeren.

Artikel 23

- 1 De netbeheerder is verplicht degene die daarom verzoekt te voorzien van een aansluiting op het door hem beheerde net tegen een tarief en tegen andere voorwaarden die in overeenstemming zijn met de paragrafen 5 en 6 van dit hoofdstuk. De netbeheerder verstrekt degene die om een aansluiting op het net verzoekt een gedetailleerde en volledige opgave van de uit te voeren werkzaamheden en de te berekenen kosten van de handelingen, onderscheiden in artikel 28, eerste lid.
- 2 De netbeheerder onthoudt zich van iedere vorm van discriminatie tussen degenen jegens wie de verplichting, bedoeld in het eerste lid, geldt.

- 3 Een aansluiting wordt door de netbeheerder gerealiseerd binnen een redelijke termijn. Deze redelijke termijn is in ieder geval verstreken wanneer de gevraagde aansluiting niet is gerealiseerd binnen 18 weken nadat het verzoek om een aansluiting bij de netbeheerder in ingediend, indien het verzoek betreft:
 - a een aansluiting tot 10 MVA;
 - b een aansluiting voor een productie-installatie voor de opwekking van duurzame elektriciteit of een installatie voor hoogrenderende warmtekraftkoppeling, tenzij de netbeheerder niet in redelijkheid kan worden verweten dat hij de aansluiting niet binnen de genoemde termijn heeft gerealiseerd.

Nadere uitleg:

Een netbeheerder is verplicht iedere kleinverbruiker, die daarom vraagt, binnen achttien weken van een aansluiting te voorzien.

Artikel 24

- 1 De netbeheerder is verplicht aan degene die daarom verzoekt een aanbod te doen om met gebruikmaking van het door hem beheerde net ten behoeve van de verzoeker transport van elektriciteit uit te voeren tegen een tarief en tegen andere voorwaarden die in overeenstemming zijn met de paragrafen 5 en 6 van dit hoofdstuk.
- 2 De verplichting, bedoeld in het eerste lid, geldt niet voor zover de netbeheerder voor het gevraagde transport redelijkerwijs geen capaciteit ter beschikking heeft. Een weigering transport uit te voeren als bedoeld in de vorige volzin is met redenen omkleed. De netbeheerder verschaft degene aan wie transport is geweigerd desgevraagd en ten hoogste tegen kostprijs de relevante gegevens over de maatregelen die nodig zijn om het net te versterken. Indien ten aanzien van duurzame elektriciteit een weigering transport uit te voeren als bedoeld in de eerste volzin plaatsvindt, meldt de netbeheerder dit aan de raad van bestuur van de mededingingsautoriteit, waarbij de netbeheerder aangeeft welke maatregelen worden genomen om toekomstige weigeringen te voorkomen.

Nadere uitleg:

Dit artikel houdt in dat een netbeheerder verplicht is een eigenaar van een groot zonnestroomsysteem een aansluiting aan te bieden, tenzij de netbeheerder voor de geproduceerde zonnestroom onvoldoende capaciteit heeft. In dat geval moet de netbeheerder aan de NMa aangeven hoe hij er voor gaat zorgen dat een dergelijk verzoek in de toekomst niet meer geweigerd hoeft te worden

Artikel 31c

Voor afnemers als bedoeld in artikel 95a, eerste lid, die elektriciteit invoeden op het net, berekent de leverancier de meterstand ten behoeve van de facturering en inning van de leveringskosten door de aan het net onttrokken elektriciteit te verminderen met de op het net ingevoede elektriciteit, met een maximum van 5.000 kWh aan op het net ingevoede elektriciteit. Indien de hoeveelheid op het net ingevoede elektriciteit groter is dan 5.000 kWh biedt de leverancier voor het meerdere een redelijke vergoeding op basis van artikel 95c, derde lid.

Nadere uitleg:

De aan het net teruggeleverde elektriciteit mag tot 5.000 kWh verrekend worden met de afgenomen elektriciteit. Dit geldt echter alleen voor de kosten voor de elektriciteit zelf, ongeveer € 0,07 per kWh. Boven de 5.000 kWh moet het energiebedrijf een redelijke vergoeding betalen. Deze bedraagt ongeveer € 0,05 per kWh. De saldering van de energiebelasting en de btw is onbeperkt. Door deze regel krijgt een kleinegebruiker ongeveer € 0,22 per kWh voor de teruggeleverde elektriciteit tot 5.000 kWh inclusief energiebelasting en btw. Tussen de 5.000 kWh en 10.000 kWh ontvangt hij ongeveer € 0,20 per kWh. Daarboven gaat ook de saldering voor de energiebelasting omlaag en daalt de prijs naar € 0,11 per kWh.

Uit de wettekst wordt niet duidelijk of het energiebedrijf - in het geval dat de gebruiker per jaar meer invoert dan hij afneemt - over het overschot het kleinverbruikerstarief aan de gebruiker moet uitkeren.

Artikel 95a

- 1 Het is verboden zonder vergunning elektriciteit te leveren aan afnemers die beschikken over een aansluiting op een net met een totale maximale doorlaatwaarde van ten hoogste 3*80 A.
- 2 Het verbod geldt niet ten aanzien van het leveren van elektriciteit:
 - a indien de elektriciteit is opgewekt met een installatie die voor rekening en risico van de afnemer, alleen of, voor een evenredig deel, tezamen met andere afnemers, in werking wordt gehouden en de afnemer de geleverde elektriciteit verbruikt;
 - b door een buiten Nederland gevestigde leverancier van elektriciteit aan ten hoogste 500 afnemers, bedoeld in het eerste lid, die wonen in gebieden aan de Nederlandse landsgrens;
 - c indien de afnemer aan dezelfde rechtspersoon toebehoort als de producent die de elektriciteit heeft opgewekt dan wel een dochtermaatschappij daarvan in de zin van artikel 24a van Boek 2 van het Burgerlijk Wetboek en de afnemer de geleverde elektriciteit verbruikt, of
 - d indien de elektriciteit anders dan bedrijfsmatig wordt geleverd overeenkomstig bij ministeriële regeling te stellen regels;
 - e indien de elektriciteit wordt geleverd in het kader van een overeenkomst als bedoeld in artikel 95n.

Nadere uitleg:

Met lid 2. sub a. en sub c is zelflevering expliciet toegestaan. Volgens de Belastingdienst is deze regel bedoeld voor bedrijventerreinen. Bij een andere toepassing - waarbij het zonnestroomsysteem zich op een andere plaats bevindt dan waar de stroom wordt gebruikt - wordt levering een probleem, omdat twee leveranciers op één aansluiting vooralsnog technisch en administratief onhaalbaar is.

Artikel 95c

- 1 Bepalingen die zijn opgenomen in overeenkomsten inzake levering van elektriciteit aan afnemers die beschikken over een aansluiting op het net met een totale maximale doorlaatwaarde van ten hoogste 3*80A en die tot doel hebben de opwekking van duurzame elektriciteit te verbieden zijn onverbindend.
- 2 Een houder van een vergunning is verplicht een aanbod van een afnemer als bedoeld in het eerste lid tot teruglevering van door hem geproduceerde duurzame elektriciteit te aanvaarden.
- 3 Een houder van een vergunning betaalt de afnemer bedoeld in het eerste lid een redelijke vergoeding voor door hem aan het net geleverde duurzame elektriciteit.
- 4 Bij algemene maatregel van het bestuur kunnen nadere regels worden gesteld omtrent de door een houder van een vergunning te betalen redelijke vergoeding bedoeld in het derde lid.

Nadere uitleg:

Zelf duurzame energie opwekken is bij wet toegestaan. Dit recht kan niet door afspraken of contracten worden overruled. Verder zijn energiebedrijven verplicht de door afnemers opgewekte duurzame energie af te nemen tegen een redelijke prijs. Deze redelijke prijs wordt door de Energiekamer van de NMa vastgelegd en ligt momenteel op zeventig procent van de gemiddelde prijs, waarvoor de energiebedrijven het voorgaande jaar hun stroom inkochten.

Bijlage 2

Staatsblad van het Koninkrijk der Nederlanden,
Jaargang 2011 nr. 130

Wet van 26 februari 2011 tot wijziging van de Elektriciteitswet 1998 en de Gaswet ter verbetering van de werking van de elektriciteits- en gasmarkt

Artikel 1

E Artikel 16b wordt gewijzigd als volgt:

- 1 In het eerste lid, aanhef, wordt «innen» vervangen door: factureren en innen.
- 2 Het eerste lid, onderdeel a, komt te luiden: a. de netbeheerder factureert en int de tarieven tegelijk met en in gelijke termijnen als de bedragen die afnemers verschuldigd zijn voor hun aansluiting op het net en het transport van elektriciteit;
- 3 Het tweede lid wordt vervangen door twee nieuwe leden, luidende:
 - 2 In afwijking van het eerste lid, heeft ten aanzien van afnemers als bedoeld in artikel 95a, eerste lid, de leverancier tot taak om de in het eerste lid bedoelde tarieven te factureren en innen. Het eerste lid, onderdelen a en b, zijn van overeenkomstige toepassing.
 - 3 Bij ministeriële regeling kunnen nadere regels gesteld worden over:
 - a. de facturering en inning van de in het eerste en tweede lid bedoelde tarieven bij de afnemers en de afdracht van de opbrengst van de tarieven aan de netbeheerder van het landelijk hoogspanningsnet; b. de inrichting van de administratie die de de netbeheerders en leveranciers in stand moeten houden in verband met de toepassing van het eerste en tweede lid; c. de informatie die netbeheerders en leveranciers op verzoek aan de netbeheerder van het landelijk hoogspanningsnet verstrekken en de termijn waarbinnen zij dat doen.

Nadere uitleg:

Deze wijziging geeft aan, dat naast de kosten voor de energie ook de netbeheerskosten met ingang van deze wetswijziging gefactureerd moeten worden door 'de' leverancier. In een situatie met twee leveranciers, te weten het energiebedrijf en de zelfleverende bewoner, is nog niet voorzien.

Bijlage 3

Belangrijkste artikelen uit de Wet belastingen op milieugrondslag

Artikel 47

- 1 Voor de toepassing van dit hoofdstuk en de daarop berustende bepalingen wordt verstaan onder:
 - f aansluiting: een aansluiting van een in Nederland gelegen onroerende zaak als bedoeld in artikel 16, onderdelen a tot en met e, van de Wet waardering onroerende zaken op een Nederlands distributienet waaruit elektriciteit of aardgas aan de gebruiker wordt geleverd; een aansluiting kan bestaan uit een of meer leveringspunten;

Nadere uitleg:

In het algemeen geldt de regel dat er per aansluiting maar één leverancier kan leveren. Dit is niet in de wet vastgelegd, maar alle documenten (zoals modelcontracten) wijzen hierop. Daarnaast is het hebben van meer dan één leverancier op één aansluiting vooralsnog technisch en administratief zeer moeilijk te realiseren. Hierdoor kunnen eigenaren van zonnestroomsystemen die niet op hun eigen dak liggen dus niet via het net aan zichzelf leveren. Zij moeten daartoe eerst de stroom leveren aan het energiebedrijf, en deze levert het dan weer terug aan de eigenaar van het zonnestroomsysteem.

Artikel 50

- 1 Met betrekking tot aardgas en elektriciteit wordt de belasting geheven ter zake van de levering via een aansluiting aan de gebruiker, alsmede ter zake van de levering van aardgas via een aansluiting aan een CNG-vulstation.
- 2 Indien de gebruiker, bedoeld in het eerste lid, via een aansluiting elektriciteit op het distributienet heeft ingevoerd ter zake waarvan artikel 31c, tweede lid, dan wel artikel 95c, derde lid, van de Elektriciteitswet 1998 wordt toegepast, is het eerste lid van toepassing op het positieve saldo van de via de aansluiting geleverde elektriciteit minus de via de aansluiting ingevoerde elektriciteit.

Nadere uitleg:

Artikel 50, lid 1 geeft aan dat energiebelasting betaald moet worden bij levering van gas of elektriciteit. Het energiebedrijf draagt deze belasting dus af, maar verhaalt deze op de afnemer.

Artikel 50, lid 2 toont dat alleen over de netto afgenomen stroom (afgenomen stroom minus teruggeleverde stroom) energiebelasting en BTW verschuldigd zijn. Dit betekent dat het energiebelasting- en BTW-deel van de stroomkosten onbeperkt gesaldeerd kunnen worden, zolang de teruglevering niet hoger is dan de levering.

Artikel 50

- 4 Als een levering als bedoeld in het eerste lid wordt mede aangemerkt het verbruik van aardgas en elektriciteit, indien:
 - c het verbruik betreft door degene die leveringen via een aansluiting aan de gebruiker verricht.
- 5 Het vierde lid is niet van toepassing met betrekking tot de gebruiker die:
 - a elektriciteit heeft opgewekt door middel van hernieuwbare energiebronnen, met uitzondering van elektriciteit uit biomassa die niet als zuivere biomassa wordt aangemerkt;

Nadere uitleg:

Dit zou kunnen betekenen, dat over zelflevering energiebelasting en BTW verschuldigd is, met uitzondering van elektriciteit uit hernieuwbare bronnen. Volgens een uitleg van de Belastingdienst is dit alleen van toepassing op private netten.

Artikel 63

- 1 Op de ter zake van de levering van elektriciteit, bedoeld in artikel 50, eerste lid, verschuldigde belasting wordt een vermindering toegepast. De vermindering bedraagt:
 - a € 318,62 per verbruiksperiode van twaalf maanden per elektriciteitsaansluiting met betrekking tot onroerende zaken die op zichzelf als gebouwde eigendommen zijn aan te merken welke kunnen dienen als woning of ten behoeve van de uitoefening van een bedrijf of beroep of anderszins een verblijfsfunctie hebben;
- 2 Indien het bedrag van de over de verbruiksperiode verschuldigde belasting lager is dan het bedrag van de vermindering, bedoeld in het eerste lid, wordt het verschil aan de verbruiker terugbetaald.

Nadere uitleg:

Dit betekent dat, ook als door teruglevering minder dan € 318,62 aan energiebelasting betaald is, de verbruiker de volledige vermindering als bedoeld in lid 1 ontvangt.

Artikel 69

- 1 Op verzoek wordt teruggaaf van de belasting verleend met betrekking tot aardgas en elektriciteit, verbruikt in een onroerende zaak die in hoofdzaak is bestemd voor de openbare eredienst of voor het houden van openbare bezinningsbijeenkomsten van levensbeschouwelijke aard.
- 2 Op verzoek wordt teruggaaf van de belasting verleend met betrekking tot aardgas en elektriciteit, verbruikt in een onroerende zaak die hoofdzakelijk in gebruik is bij een charitatieve, culturele, wetenschappelijke of het algemeen nut beogende instelling dan wel een instelling die een sociaal belang behartigt, mits:
 - a de instelling beschikt over notarieel verleden statuten waaruit de charitatieve, culturele, wetenschappelijke, het algemeen nut beogende of sociaal belang behartigende doelstelling blijkt;
 - b de feitelijke werkzaamheden van de instelling overeenkomen met de doelstelling;
 - c de instelling niet of slechts in beperkte mate werkzaam is op het gebied van sport, gezondheidszorg of onderwijs;
 - d de instelling niet aan vennootschapsbelasting is onderworpen dan wel daarvan is vrijgesteld;
 - e de instelling beschikt over een eigen aansluiting; alsmede, indien het een instelling betreft die een sociaal belang behartigt;
 - f de werkzaamheden van de instelling nagenoeg geheel worden verricht door natuurlijke personen om niet of naar een loon dat in belangrijke mate lager is dan hetgeen in het economische verkeer gebruikelijk is.
- 5 De teruggaven, bedoeld in het eerste en tweede lid, worden verleend aan de gebruiker van de desbetreffende onroerende zaak en bedragen 50 percent van de aan hem in rekening gebrachte belasting.

Nadere uitleg:

Dit betekent dat charitatieve instellingen (niet zijnde sport-, onderwijs- en gezondheidsinstellingen) slechts vijftig procent energiebelasting hoeven af te dragen.

Bijlage 4

Belangrijkste artikelen uit het Burgerlijk Wetboek, Boek 5: zakelijk rechten

Artikel 3

Voor zover de wet niet anders bepaalt, is de eigenaar van een zaak eigenaar van al haar bestanddelen.

Nadere uitleg:

Niet zelfstandige onroerende zaken vormen een bestanddeel van de hoofdzaak en zijn daarmee eigendom van de eigenaar van de hoofdzaak.

Artikel 20 sub e

- 1 De eigendom van de grond omvat, voor zover de wet niet anders bepaalt:
 - e gebouwen en werken die duurzaam met de grond zijn verenigd, hetzij rechtstreeks, hetzij door vereniging met andere gebouwen en werken, voor zover ze geen bestanddeel zijn van eens anders onroerende zaak;

Nadere uitleg:

Zonder nadere afspraken horen gebouwen en andere werken - zoals een zonnestroomsysteem, indien geconcludeerd kan worden dat een zonnestroomsysteem kwalificeert als werk - bij de grond of het onroerende goed waarop het is aangebracht op het moment dat zij daarmee nagelvast verbonden zijn. Men noemt dit ook wel natrekking.

Artikel 101

- 1 Het recht van opstal is een zakelijk recht om in, op of boven een onroerende zaak van een ander gebouwen, werken of beplantingen in eigendom te hebben of te verkrijgen.
- 2 Het recht van opstal kan zelfstandig dan wel afhankelijk van een ander zakelijk recht of van een recht van huur of pacht op de onroerende zaak worden verleend.
- 3 In de akte van vestiging kan de opstaller de verplichting worden opgelegd aan de eigenaar op al dan niet regelmatig terugkerende tijdstippen een geldsom - de retributie - te betalen.

Nadere uitleg:

Het opstalrecht zorgt er voor, dat de eigendom van een zonnestroomsysteem (indien het zonnestroomsysteem kwalificeert als zelfstandige onroerende zaak/werk) bij het plaatsen op andermans dak of grond niet overgaat naar de eigenaar van dat dak of die grond. Een opstalrecht voorkomt daardoor natrekking.

Artikel 104

- 1 De artikelen 92 en 95 zijn van overeenkomstige toepassing op het recht van opstal.
- 2 De artikelen 86, 87, 88, 91, 93, 94, 97 en 98 zijn van overeenkomstige toepassing op een zelfstandig recht van opstal.

Nadere uitleg:

Voor het opstalrecht gelden voor een belangrijk deel dezelfde regels als voor erfpacht. Relevante artikelen met betrekking tot het opstalrecht voor zonnestroomsystemen zijn:

Artikel 87

- 1 Een erfpacht kan door de erfpachter worden opgezegd, tenzij in de akte van vestiging anders is bepaald.
- 2 Een erfpacht kan door de eigenaar worden opgezegd, indien de erfpachter in verzuim is

de canon over twee achtereenvolgende jaren te betalen of in ernstige mate tekortschiet in de nakoming van zijn andere verplichtingen. Deze opzegging moet op straffe van nietigheid binnen acht dagen worden betekend aan degenen die als beperkt gerechtigde of beslaglegger op de erfpacht in de openbare registers staan ingeschreven. Na het einde van de erfpacht is de eigenaar verplicht de waarde die de erfpacht dan heeft aan de erfpachter te vergoeden, na aftrek van hetgeen hij uit hoofde van de erfpacht van de erfpachter te vorderen heeft, de kosten daaronder begrepen.

- 3 Een beding dat ten nadele van de erfpachter van het vorige lid afwijkt is nietig. In de akte van vestiging kan aan de eigenaar de bevoegdheid worden toegekend tot opzegging, behoudens op grond van tekortschieten van de erfpachter in de nakoming van zijn verplichtingen.

Nadere uitleg:

Het recht van opstal is wettelijk goed geregeld en de opstaller is bij wet goed beschermd. De grond-/gebouweigenaar heeft naar de opstaller weinig juridische middelen. Bij opzegging wordt de grond-/gebouweigenaar, in beginsel tegen vergoeding, eigenaar van de onroerende zaak/werk (zonnestroomsysteem) ten behoeve waarvan het opstalrecht was gevestigd. Het vastleggen van opzeggingsgronden, vergoedingsregelingen en wegneemrechten bij het einde van het opstalrecht zijn daarom van belang.

Artikel 91

- 1 In de akte van vestiging kan worden bepaald dat de erfpacht niet zonder toestemming van de eigenaar kan worden overgedragen of toebedeeld. Een zodanige bepaling staat aan executie door schuldeisers niet in de weg.
- 2 In de akte van vestiging kan ook worden bepaald, dat de erfpachter zijn recht niet zonder toestemming van de eigenaar kan splitsen door overdracht of toedeling van de erfpacht op een gedeelte van de zaak.
- 3 Een beding als in de vorige leden bedoeld kan ook worden gemaakt ten aanzien van de appartementsrechten, waarin een gebouw door de erfpachter wordt gesplitst. Het kan slechts aan een verkrijger onder bijzondere titel van een recht op het appartementsrecht worden tegengeworpen, indien het in de akte van splitsing is omschreven.
- 4 Indien de eigenaar de vereiste toestemming zonder redelijke gronden weigert of zich niet verklaart, kan zijn toestemming op verzoek van degene die haar behoeft, worden vervangen door een machtiging van de kantonrechter van de rechtbank van het arrondissement waarin de zaak of het grootste gedeelte daarvan is gelegen.

Nadere uitleg:

De voorwaarden voor overdracht en splitsing ten aanzien van opstalrechten zijn niet uitputtend bij wet geregeld. Dit biedt mogelijkheden om tot specifieke regelingen te komen. Nadere afspraken kunnen in de akte van vestiging van het opstalrecht worden vastgelegd.

Artikel 105, lid 1

Wanneer het recht van opstal teniet gaat, gaat de eigendom van de gebouwen, werken en beplantingen van rechtswege over op de eigenaar van de onroerende zaak waarop het rustte.

Nadere uitleg:

Bij einde van het opstalrecht wordt een zonnestroomsysteem eigendom van de gebouw-/grondeigenaar. Het is daarom van belang om in de akte van vestiging van het opstalrecht vast te leggen welke rechten partijen ten aanzien van het zonnestroomsysteem hebben bij het einde van het opstalrecht (wegneemrechten en vergoedingsrechten). De wet voorziet in regelingen, maar daar kan in specifieke gevallen van worden afgeweken.

Artikel 115

- 1 Wanneer een recht van erfpacht of opstal in de splitsing wordt betrokken, wordt de canon of retributie die daarna opeisbaar wordt, over de appartementsrechten verdeeld in een verhouding als bedoeld in artikel 113 lid 2.

Nadere uitleg:

De inkomsten worden over de deelnemers van de VvE naar rato verdeeld.

Dit zegt echter niets over inkomsten. Dit artikel ziet op de verdeling van kosten, die door de gebouw-/grondeigenaar in rekening worden gebracht aan de verschillende eigenaren. Bij voorkeur wordt het opstalrecht niet in de splitsing betrokken.

Artikel 117, lid 4

- 2 Onverminderd het in artikel 114 lid 2 bepaalde kunnen goederen die in de splitsing betrokken zijn niet geheel of voor een deel worden overgedragen, verdeeld, bezwaard of uitgewonnen.
- 4 In afwijking van lid 2 kunnen in de splitsing betrokken onroerende zaken door de gezamenlijke appartementseigenaars belast worden met een erfdienstbaarheid.

Nadere uitleg:

Hoewel de gezamenlijke eigenaren van een dak van een VvE het dak niet kunnen verkopen, verdelen of op een andere manier belasten, mogen zij wel gezamenlijk een erfdienstbaarheid vestigen.

NB: Artikel 115 en artikel 117 zouden samen de indruk kunnen geven dat het toegestaan is op een gemeenschappelijk dak een opstalrecht te vestigen. Dit is echter niet formeel bij wet geregeld. In de praktijk wordt dit toch vaak gedaan, omdat de opstalnemer (hier: de eigenaar van het zonnestroomsysteem) geen of een zeer klein risico loopt.

Artikel 119, lid 3


Blijkt ten gevolge van een verandering de waarde van de in de splitsing betrokken goederen bij de opheffing van de splitsing te zijn verminderd, dan wordt hiermede, ook al was de verandering geoorloofd, bij de verdeling van de gemeenschap rekening gehouden ten laste van hem die de verandering heeft aangebracht of zijn rechtsopvolger.

Nadere uitleg:

Als naderhand blijkt dat door een verandering aan een appartement, b.v. het aanbrengen van een zonnestroomsysteem, de waarde van het gehele gebouw vermindert, kan deze waardevermindering (gedeeltelijk) in rekening worden gebracht bij degene die de verandering heeft uitgevoerd of laten uitvoeren.


Bijlage 5

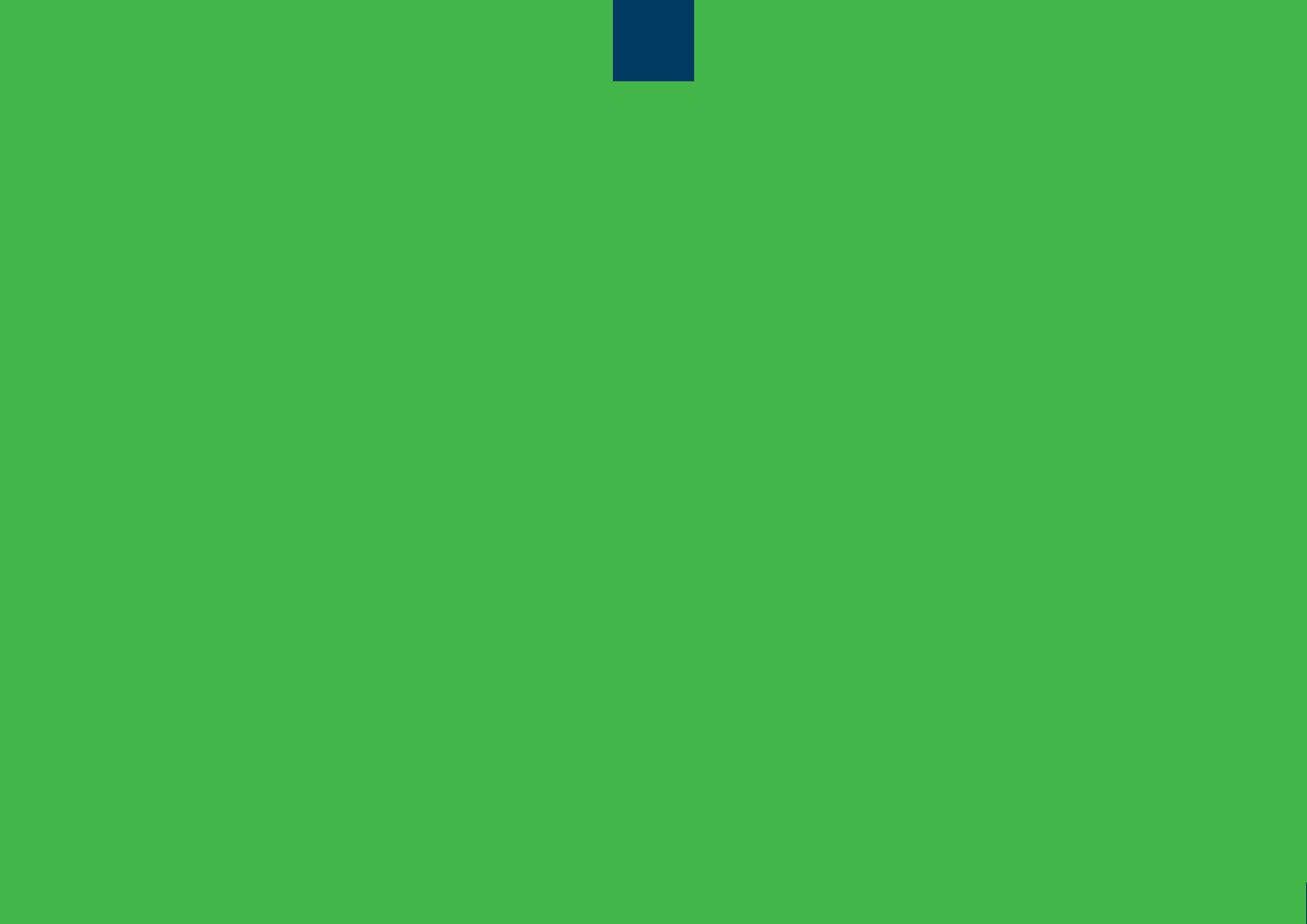
BR 002, brief van Belastingdienst aan beheersvereniging Doorzon van de Wilhelminastate d.d. 08-07-2010 met betrekking tot de vennootschapsbelasting

Belastingdienst	NOORD Kantoor Leeuwarden
> Postbus 2108 8901 JC LEEUWARDEN	Telefoon 0800 - 0543 Telefax (058) 294 96 18 Kamer 5.40 Doorkiesnummer (058) 294 91 91
D. van Vliet Molenstraat 34 b 8913 BC LEEUWARDEN	Datum 8 juli 2010 Uw kenmerk Kenmerk
Betreft Vraag belastingplicht.	
Geachte heer van Vliet,	
Naar aanleiding van uw brief d.d. 4 mei 2010 hebben wij vanmorgen telefonisch contact gehad. Wie de originele brief in behandeling heeft heb ik niet kunnen achterhalen. Daarom wil ik u hierbij informeren over het al dan niet bestaan van een belastingplicht voor de vennootschapsbelasting.	
Zoals ik heb aangegeven ben ik van mening dat er geen belastingplicht voor de vennootschapsbelasting bestaat.	
Zouden u en uw medebewoners zich organiseren in een verenigingsvorm dan kan dat anders zijn. Een <u>vereniging</u> kan belastingplichtig zijn <u>indien en voorzover</u> zij een onderneming drijft en voorzover zij in concurrentie treedt met belaste ondernemingen.	
Onder "onderneming" wordt dan verstaan:	
<ol style="list-style-type: none">1. een duurzame organisatie van kapitaal en arbeid2. gericht op deelname aan het economisch verkeer3. met het oogmerk winst te behalen.	
Ad 1. Zoals door u is aangegeven wordt er geen of heel weinig arbeid verricht. Onderhoudswerkzaamheden aan de panelen en bijbehorende apparatuur laat u door derden uitvoeren. Naast het opnemen van meterstanden en het verdelen van een opbrengst onder de deelnemers zijn er geen werkzaamheden te verrichten.	
Ad 2. Een eventuele opbrengst is alleen voor de deelnemers die een paneel in eigendom hebben, daarin herken ik geen deelname aan het economische verkeer.	
Ik ben daarom van mening dat er geen sprake is van een onderneming, dus bestaat er ook geen belastingplicht voor de vennootschapsbelasting.	
Ik hoop u hiermee voldoende te hebben geïnformeerd.	
Hoogachtend,	
Namens de inspecteur	
	
H. Nijland	
Belastingdienst / Noord / kantoor Leeuwarden	
In uw antwoord datum en kenmerk van deze brief vermelden	Bezoekadres Tesselschadestraat 4 LEEUWARDEN

Bijlage 6

BR 003, brief van Belastingdienst aan beheersvereniging Doorzon van de Wilhelminastate d.d. 20-07-2010 met betrekking tot de omzetbelasting

Belastingdienst	Noord/kantoor Leeuwarden LEEUWARDEN
> Postbus 2108 8901 JC LEEUWARDEN	Telefoon 0800 - 0543 Telefax ob Doorkiesnummer (058) 294 92 99
S.P. Hoekstra Molenstraat 34 b 8913 BC LEEUWARDEN	Datum 20 juli 2010
	Uw kenmerk zonnepanelen
Betref omzetbelasting	Kenmerk zonnepanelen
Geachte heer/mevrouw,	
Ten antwoord op uw brief van 4-5-2010 bericht ik u het volgende.	
Een vereniging van eigenaren wordt voor de omzetbelasting niet als ondernemer aangemerkt. Een aparte vereniging/beheersgroep bestaande uit de eigenaren van zonnepanelen op/in het appartementencomplex Wilhelminastate aan de Molenstraat te Leeuwarden die het systeemonderhoud en verzekeringen e.d. regelt en zorgt voor het aflezen van de meterstanden en verrekening naar de individuele eigenaren van de zonnepanelen kan mijns inziens gelijk geschakeld worden aan een vereniging van eigenaren. Conclusie: geen ondernemer voor de omzetbelasting.	
Voor de vennootschapsbelasting wordt een dergelijke vereniging/beheersgroep evenmin als ondernemer aangemerkt.	
Hoogachtend,	
Belastingdienst/Noord/kantoor Leeuwarden de inspecteur namens deze	
	
T. A. Oostenbrug	
In uw antwoord datum en kenmerk van deze brief vermelden	Bezoekadres Tesselschadestraat 4 LEEUWARDEN



Dit is een publicatie van:

Agentschap NL
NL Energie en Klimaat
Croeselaan 15
Postbus 8242 | 3503 RE Utrecht
t 088 602 92 00
www.agentschapnl.nl/zonneenergie
© Agentschap NL | juni 2012

Publicatienummer: 2IPZX1202

Hoewel deze publicatie met de grootst mogelijke zorg is samengesteld kan Agentschap NL geen enkele aansprakelijkheid aanvaarden voor eventuele fouten.

Agentschap NL is een agentschap van het Ministerie van Economische Zaken, Landbouw en Innovatie. Agentschap NL voert beleid uit voor diverse ministeries als het gaat om duurzaamheid, innovatie en internationaal. Agentschap NL is hét aanspreekpunt voor bedrijven, kennisinstellingen en overheden. Voor informatie en advies, financiering, netwerken en wet- en regelgeving. De divisie NL Energie en Klimaat versterkt de samenleving door te werken aan de energie- en klimaatoplossingen van de toekomst.